

# CHIFFRES CLÉS DU BASKET PROFESSIONNEL FRANÇAIS



EMPLOI | FINANCE | TERRITOIRES | PERSPECTIVES | PARTENARIATS | AFFLUENCES

SAISON 2013 / 2014

# ÉDITO

Dans un contexte de développement continu de la pratique et de performances régulières des équipes nationales, **l'avenir s'annonce plein de promesses pour le basket français**. Naturellement inscrits dans cette dynamique, les clubs de PRO A comme de PRO B se fixent chacun des objectifs ambitieux.

C'est dans cet élan de développement que la LNB et l'UCPB ont voulu produire cette plaquette de valorisation du basket professionnel français. Grâce aux efforts de transparence de l'ensemble des parties prenantes, **de nombreux indicateurs ont pu être compilés pour produire ces chiffres-clés**.

Cet outil de communication permet de prendre conscience du **poids du basket professionnel français en termes d'emplois et de chiffre d'affaires** en particulier. A sa lecture, on mesure les spécificités d'un secteur économique qui atteint **l'âge de la maturité**.

On peut ainsi souligner **l'amélioration continue de la structuration des ressources humaines et financières** : véritables gages de professionnalisation. On apprécie en outre combien ces deux championnats sont ancrés dans leurs territoires comme des **acteurs locaux au rayonnement national**.

**Alain BÉRAL**

Président de la Ligue Nationale de Basket

&

**Michel GOBILLOT**

Président de l'Union des Clubs Professionnels de Basket



## QUELQUES CHIFFRES POUR COMMENCER



110 millions d'€uros  
*de C.A. cumulé LNB & Clubs*



636 matches



34 clubs  
*16 en Pro A & 18 en Pro B*



8000 entreprises  
partenaires



1 900 000 spectateurs  
*affluence 2013/2014*



800 emplois



26 000 abonnés  
*estimation 2013*



280 000 likes facebook  
*tous Clubs pro confondus*



70 000 followers

## Source et méthodologie

Les données compilées par la DNCCG sur les comptes individuels d'une part et par la LNB autour des contrats de travail et des affluences d'autre part ont fourni des chiffres exhaustifs pour l'ensemble des clubs évoluant en PRO A et PRO B pour la saison 2012-2013 (données financières) et pour la saison 2013-2014 (emplois et affluences).

Les candidatures au Label Club 2014 ont également permis de collecter des informations couvrant la moitié des acteurs des championnats LNB et d'établir des estimations sur la base des caractéristiques générales des autres clubs pour la saison 2012-2013.

Pour les populations par département et les nombres de licenciés, ont été utilisées les données de l'INSEE (populations légales 2011 établies au 01/01/2014) et les données détaillées du ministère en charge des sports (effectifs licenciés en 2013, établis au 12/08/2014). Les données de l'Atlas national des fédérations sportives ont également été exploitées en ce qui concerne les chiffres-clés FFBB (effectifs 2010-2011, publication en 2012).

Des données ont enfin été collectées auprès des différents services de la LNB, de Basket Hebdo, de L'Equipe et d'un certain nombre d'autres parties prenantes.

Ce travail de collecte a donné lieu à la rédaction d'un rapport détaillé, présentant les données de manière plus exhaustive et les mettant en perspective.

Une étude réalisée par :



Contact : Sabine Chavinier-Réla  
chavinier@cdes.fr - 05.55.45.76.00

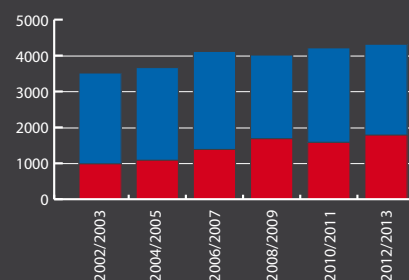
# DONNÉES FINANCIÈRES



110 millions d'€uros de C.A. cumulé  
dont 69 millions pour la PRO A et 32 millions pour la PRO B.

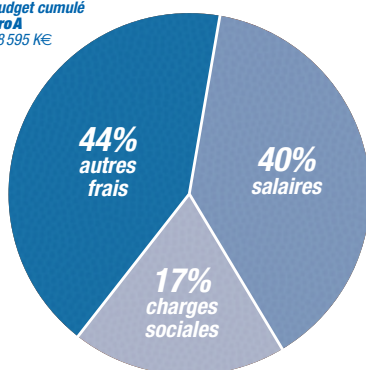
La saison 2012-2013 a confirmé la **tendance à la hausse des produits d'exploitation** des clubs de PRO A, remarquée depuis la saison 2009-2010. Ces produits ont atteint un montant record de 68,8 millions d'euros.

Évolution des produits moyens des clubs Pro A & Pro B par saison

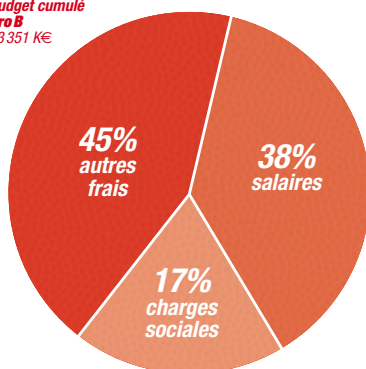


En 10 ans, les produits d'exploitation ont augmenté de 24% en PRO A et de 69% pour les clubs de PRO B, soit une augmentation de 13 millions d'euros dans les deux cas. **Ces budgets croissants ont permis d'améliorer la structuration des clubs comme on peut s'en rendre compte, en particulier, dans l'évolution des effectifs salariés.**

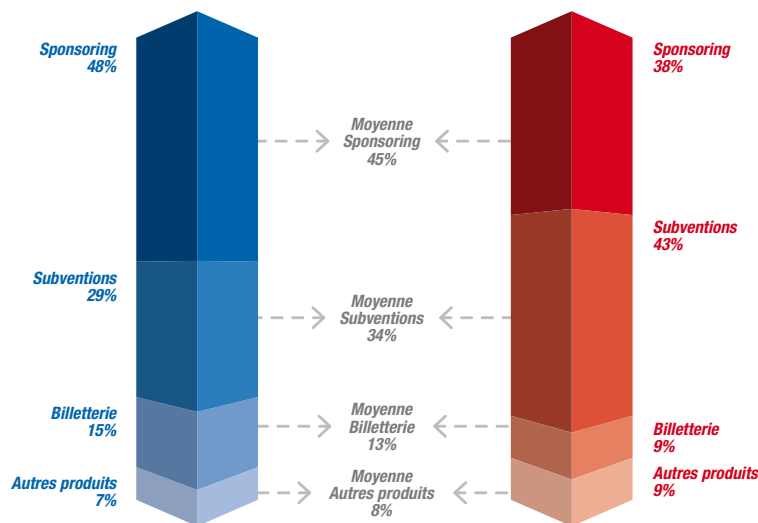
Budget cumulé Pro A  
68 595 K€



Budget cumulé Pro B  
33 351 K€

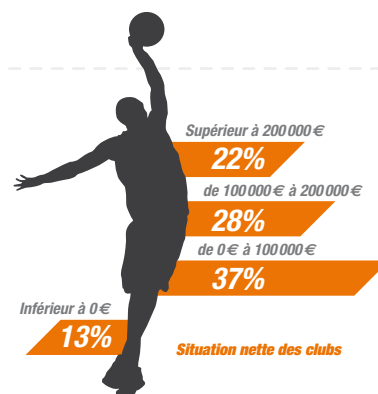


Répartition des recettes des clubs LNB



Pour la saison 2012-2013, 79% des recettes des clubs LNB provenaient des partenariats publics et privés. Avec l'amélioration du parc de salles, les clubs peuvent maintenant viser l'**accroissement de la part de la billetterie dans leurs revenus.**

**Les clubs de basket professionnel ont particulièrement bien résisté à la crise économique et financière.** Les montants du sponsoring se sont maintenus contribuant à ce que **87% des clubs présentent aujourd'hui une situation nette positive** : un bilan exemplaire que ce soit à l'échelle française ou européenne, toutes disciplines confondues.







# 800 emplois à temps plein ET DE NOMBREUX EMPLOIS INDUITS



## EMPLOI

Les taux d'encadrement techniques (coaches) et administratifs sont révélateurs du degré de structuration des clubs.

De manière générale, les efforts sont en priorité consentis sur les aspects sportifs impactant directement les résultats. Par la suite, les investissements s'orientent vers les secteurs administratifs, commercial et marketing.

En tant qu'entreprises de spectacles, l'objectif des clubs professionnels est de minimiser au maximum l'aléa sportif, et ainsi déconnecter la qualité du spectacle proposé, l'affluence qui en découle, du simple résultat sportif.



Taux d'encadrement pour 1 joueur  
(ETP : Equivalent Temps Plein)



Administratif  
**Pro A 0,4**  
**Pro B 0,2**



Commercial  
**Pro A 0,3**  
**Pro B 0,2**



Technicien  
**Pro A 0,5**  
**Pro B 0,4**



Médical  
**Pro A 0,1**  
**Pro B 0**

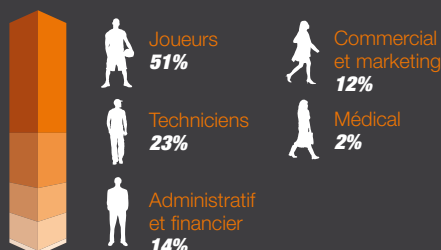
**1** Encadrant / joueur  
en moyenne  
**Pro A 1,2**  
**Pro B 0,7**

Depuis 2007, le nombre de joueurs s'est relativement maintenu tandis que les staffs se sont étoffés.

Au 31/12/2013, dans les clubs de PRO A, l'ensemble constitué par les techniciens, administratifs, commerciaux, soignants, etc. dépassait le nombre de joueurs. Si le recrutement sportif reste naturellement au centre des préoccupations des clubs professionnels, de nombreux autres emplois sont générés localement par la production de ce spectacle.

L'emploi d'un joueur entraîne en moyenne la création d'un autre emploi direct en équivalent temps plein dans les secteurs techniques, commerciaux, administratifs, etc.

Répartition de l'emploi dans les clubs de LNB



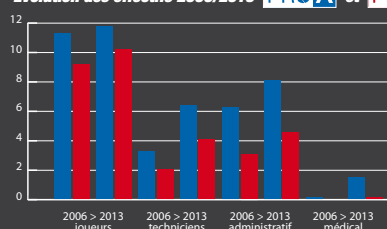
Soit :

366 ETP\* **PRO A**

279 ETP\* **PRO B**

\*ETP : Equivalent Temps Plein.

Évolution des effectifs 2006/2013 **PRO A** et **PRO B**



Salaires mensuels bruts moyens

Entraîneur principal **Pro A**  
**12112€**

Joueur **Pro A**  
**9158€**

Entraîneur principal **Pro B**  
**5170€**

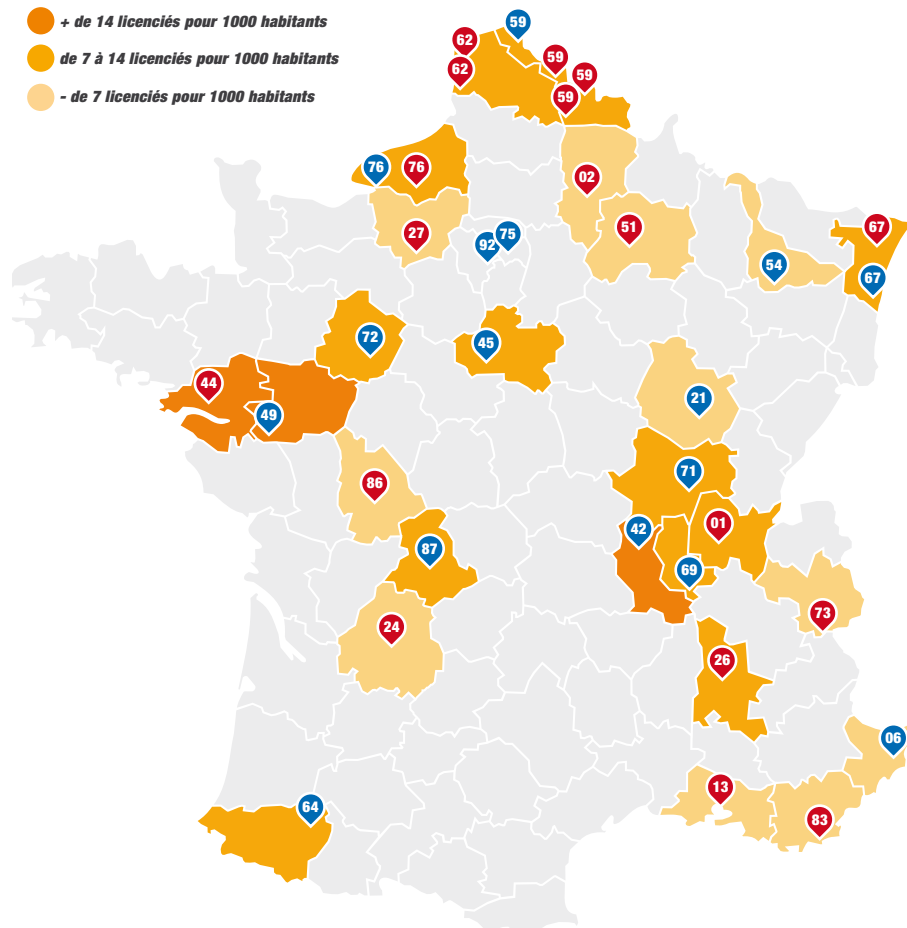
Joueur **Pro B**  
**4301€**

# TERRITOIRES

Maillage départemental des clubs **PRO A** et **PRO B** saison 2013/2014

## Légende

- + de 14 licenciés pour 1000 habitants
- de 7 à 14 licenciés pour 1000 habitants
- - de 7 licenciés pour 1000 habitants



	<b>59</b> BCM Gravelines Dunkerque		<b>06</b> Antibes Sharks 1 081 k hbts / 5 953 licenciés
	<b>Lille Métropole</b>		<b>83</b> Hyères-Toulon Var Basket 1 013 k hbts / 4 689 licenciés
	<b>BC Orchies</b>		<b>13</b> Fos Ouest Provence Basket 1 975 k hbts / 9 692 licenciés
	<b>ASC Denain VPH</b> 2 579 k hbts / 21 611 licenciés		<b>64</b> Elan Béarnais Pau Lacq Orthez 657 k hbts / 7 141 licenciés
	<b>02</b> St Quentin Basket-Ball 541 k hbts / 2 549 licenciés		<b>24</b> Boulazac Basket Dordogne 415 k hbts / 2 688 licenciés
	<b>51</b> Champagne Chalons Reims Basket 567 k hbts / 2 806 licenciés		<b>87</b> Limoges CSP 376 k hbts / 3 734 licenciés
	<b>75</b> Paris Levallois 2 250 k hbts / 4 800 licenciés		<b>86</b> Poitiers Basket 86 428 k hbts / 2 693 licenciés
	<b>92</b> JSF Nanterre 1 582 k hbts / 7 861 licenciés		<b>49</b> Cholet Basket 790 k hbts / 16 366 licenciés
	<b>67</b> BC Souffelweyersheim		<b>44</b> Hermine Nantes Atlantique 1 296 k hbts / 21 250 licenciés
	<b>Strasbourg IG</b> 1 099 k hbts / 13 568 licenciés		<b>72</b> Le Mans Sarthe Basket 566 k hbts / 6 631 licenciés
	<b>54</b> SLUC Nancy 733 k hbts / 4 369 licenciés		<b>45</b> Orléans Loiret Basket 660 k hbts / 6 728 licenciés
	<b>21</b> JDA Dijon Basket 526 k hbts / 3 593 licenciés		<b>27</b> ALM Evreux 588 k hbts / 3 374 licenciés
	<b>71</b> Elan Chalons 556 k hbts / 4 762 licenciés		<b>76</b> SPO Rouen Basketball 1 251 k hbts / 8 716 licenciés
	<b>01</b> JL Bourg Basket 604 k hbts / 5 952 licenciés		<b>STB Le Havre</b> 1 251 k hbts / 8 716 licenciés
	<b>42</b> Chorale de Roanne 749 k hbts / 13 974 licenciés		<b>62</b> SOM Boulogne
	<b>69</b> ASVEL Lyon Villeurbanne 1 744 k hbts / 16 784 licenciés		<b>ESSM Le Portel</b> 1 463 k hbts / 11 689 licenciés
	<b>73</b> Aix Maurienne Savoie Basket 419 k hbts / 2 872 licenciés		
	<b>26</b> Saint Vallier Basket Drôme 488 k hbts / 3 554 licenciés		

Le Basket en France

**473 147 LICENCES COMPÉTITION**

63 licences pour 10 000 habitants  
39,2% licences femmes / 60,8% licences hommes  
Âge moyen : 14 ans

**3943 CLUBS**

105,2 licences par club en moyenne  
21 398 communes avec au moins 1 licence

Répartition des licences par type d'espaces

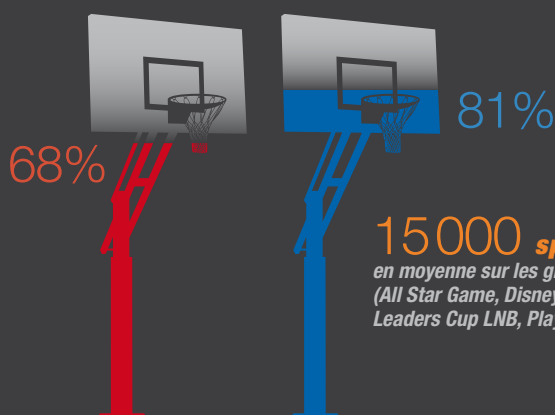
53% Urbain, 30% Péri-urbain, 17% Rural

Capacités et taux de remplissage

**CAPACITÉ MOYENNE DES SALLES**

**PRO A** 4 770 places **PRO B** 2 896 places

**Taux de remplissage moyen en saison régulière**



**15 000 spectateurs**  
en moyenne sur les grands événements  
(All Star Game, Disneyland® Paris  
Leaders Cup LNB, Playoffs & Finales,...)

# CONTEXTE PARTENARIAL

La structure du partenariat des clubs professionnels est dictée par leur très fort ancrage territorial.

Leurs partenaires privés sont nombreux, représentent des secteurs économiques diversifiés, et s'engagent pour des montants de toutes tailles, en cash ou en échange-marchandise, sur des durées pouvant dépasser 45 mois.

Le secteur public a également une place importante dans la vie des clubs professionnels de basket. Ainsi, à travers de nombreux programmes d'animation locale, de formation et de missions d'intérêt général, les clubs professionnels nouent de nombreux partenariats avec leurs collectivités territoriales.

Derrière les écrans, ils sont des millions à surfer sur les sites des clubs et de la LNB. A titre d'exemple, entre 2010-2011 et 2013-2014, le site **lnb.fr** est ainsi passé de 5,8M à 9,7M de visites.



4,6 partenaires institutionnels par club



Pour 1€ de subvention reçue 0,72€ reversés  
*par les clubs PRO A aux organismes publics*



147 matches TV  
*diffusés par saison*



96 000 exemplaires  
*du magazine Soir de Match diffusés par saison*

## Subventions publiques moyennes



43% **Municipalités**  
PROB 335 k€ - PROA 561 k€

27% **Communauté d'agglomération**  
PROB 206 k€ - PROA 348 k€

14% **Conseils généraux**  
PROB 131 k€ - PROA 149 k€

11% **Conseils régionaux**  
PROB 118 k€ - PROA 103 k€

5% **Autres**  
PROB 9 k€ - PROA 100 k€

## Répartition des partenariats financiers



## Quelques chiffres

133 partenaires privés par club  
*(moyenne)*

61k€ contribution moyenne  
de chacun des 10 principaux sponsors

26% des recettes/saison  
proviennent de 3,8 partenaires  
pluriannuels

7,1M de français intéressés  
par le Basket

## Médias

**CANAL+ GROUPE**  
50% d'augmentation pour le contrat  
2012-2017 soit 6 millions d'€ par an

**L'EQUIPE**  
5% de rédactionnel consacré au basket

**RMC**  
INFO TALK SPORT  
Radio de la Ligue Nationale de Basket

**BasketHebdo**  
8 000 exemplaires par semaine



Ainsi que les : Conseils régionaux - Conseils généraux - Municipalités - Agglomérations - Clubs amateurs - Clubs professionnels - Entreprises - Radios - PQR.

# BILAN ET PERSPECTIVES

## Bilan

Acteur incontournable du sport professionnel français, le basket-ball représente un poids économique évalué à 800 emplois équivalents temps plein et 110 millions d'euros de chiffre d'affaires. Au cours de la dernière décennie, les efforts de structuration administrative, de développement commercial et d'assainissement des situations financières sont notables et rendent les championnats LNB exemplaires en bien des points.

Via la DNCCG, au travers de l'homologation des contrats ou encore, plus récemment, avec le dispositif de Label Club, les clubs PROA et PROB produisent de plus en plus systématiquement des données fiables et pérennes. Cette transparence confère à la France une avance significative dans la connaissance et l'analyse du fonctionnement du basket professionnel.

## Perspectives

Le basket professionnel français ne peut cependant se résumer à des chiffres clés strictement financiers.

Entreprises de spectacle, les clubs de PROA et de PROB remplissent également d'importantes missions de formation et de nombreuses missions d'intérêt général.

Pour en rendre compte, il importe de se pencher sur la multitude des actions d'animation territoriale et de cohésion sociale mises en œuvre au quotidien par ces acteurs locaux. Ils déploient ainsi des programmes ambitieux en faveur de publics cibles ou sur des thématiques prioritaires.

À l'avenir, une estimation de l'utilité sociale générée par les clubs évoluant en championnat LNB complètera utilement les chiffres-clés présentés dans ce document.